



# Bulletin agro-hydro-météorologique décadaire

## SITUATION METEOROLOGIQUE: fortes précipitations dans les régions de Tillabéri, Dosso, Maradi, Zinder et la Communauté Urbaine de Niamey.

### Situation pluviométrique

La deuxième décade du mois de juillet a été marquée par d'importantes précipitations sur la majeure partie de la bande agricole du pays. En effet, des fortes pluies dépassant 60 mm en un jour ont été enregistrées localement dans les régions de Tillabéri, Dosso, Maradi, Zinder et la communauté urbaine de Niamey. Le cumul pluviométrique décadaire oscille entre 80 et 160 mm sur les localités les plus arrosées du pays (**Fig. 1**). Néanmoins, des poches dans les régions de Tillabéri, Dosso, Tahoua, Maradi et Diffa où ce cumul varie entre 10 à 30 mm. Le cumul pluviométrique au 20 juillet dépasse 300 mm dans certaines localités des régions de Dosso, Tahoua et la Communauté Urbaine de Niamey.

Ce cumul est globalement excédentaire par rapport à l'année passée et à la moyenne 1971\_2000 sur la majeure partie des postes suivis (**Fig. 2**).

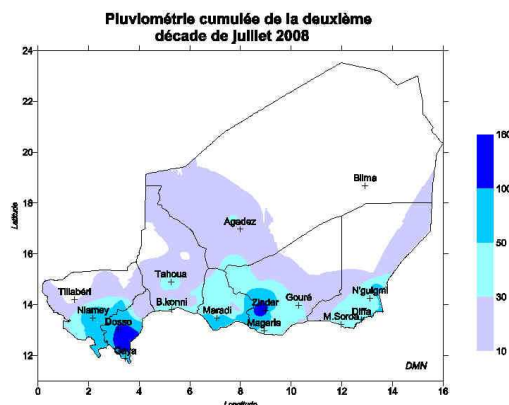


Fig. 1

## SITUATION AGRICOLE : installation définitive de la campagne agricole.

*Elle a été marquée au cours de la décade par des précipitations qui ont permis l'installation définitive de la campagne dans la zone agricole. Le développement des cultures est jugé satisfaisant en dépit des attaques maîtrisées de sau-*

*tériaux et des insectes floricoles. Sur le plan alimentaire, les produits sont disponibles sur les marchés malgré la hausse des prix.*  
(Lire page 3)

### Dans ce numéro :

Situation agrométéorologique	P. 1 & 2
Situation hydrologique	P. 2
Situation des cultures	P. 3
Situation phytosanitaire	P. 3
Situation alimentaire	P. 3
Situation pastorale	P. 4

### Sommaire :

- Fortes précipitations dans les régions de Tillabéri, Dosso, Maradi, Zinder et la Communauté Urbaine de Niamey;
- Débits exceptionnels du fleuve à Niamey;
- Installation définitive de la campagne agricole;
- Éclosion de sauteriaux à Dosso, Tahoua, Maradi et Zinder;
- Développement du tapis herbacé dans la zone pastorale;
- Situation zoo sanitaire globalement calme;
- Disponibilité des produits sur les marchés.

## SITUATION METEOROLOGIQUE (suite)

### Situation agrométéorologique

Les bonnes conditions hydriques enregistrées au cours de la deuxième décennie du mois de juillet 2008 ont permis la généralisation des opérations de semis au niveau de la zone agricole. Elles ont aussi permis la satisfaction des besoins en eau des cultures dans les localités de cette zone où la campagne s'est déjà installée (**Fig. 3**). En effet, l'indice décadaire des besoins en eau au niveau de la majorité de ces localités a varié entre 92 et 100%. Quant à l'indice cumulé informant sur l'état hydrique des cultures depuis leur installation, il a oscillé entre 70 et 100%.

Les températures moyennes oscillent entre 29° et 35°C. La durée d'insolation et l'humidité relative varient respectivement de 7 à 10 heures et de 61 à 69%. Ces conditions restent favorables au bon développement des cultures dans les zones où la campagne s'est effectivement installée.

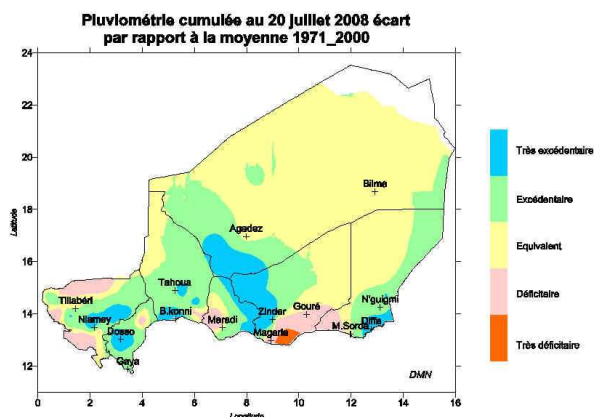


Fig. 2

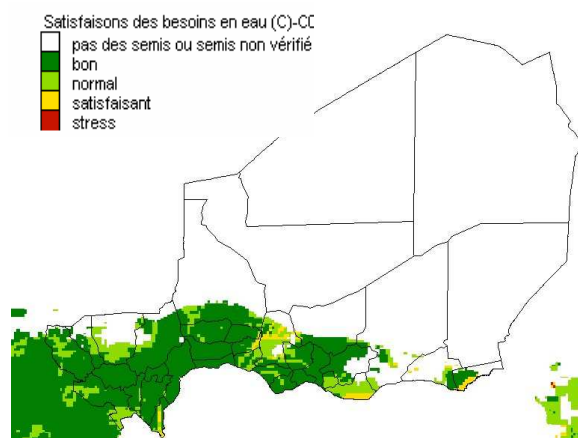


Fig. 3: État des cultures

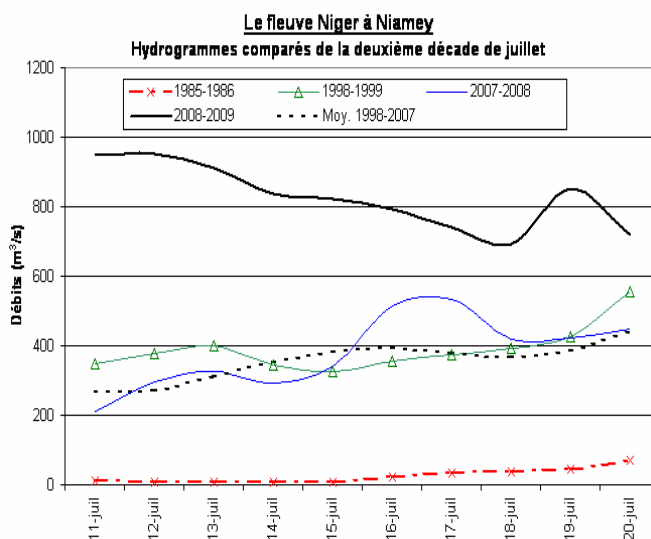
**Perspectives agrométéorologiques**

**Les réserves d'eau des sols en fin de décennie varient entre 22 et 47 mm sur la majeure partie de la bande agricole. Ces stocks d'eau ajoutés aux pluies attendues pourraient satisfaire les besoins en eau des cultures au cours de la décennie prochaine.**

## SITUATION HYDROLOGIQUE : Les débits moyens journaliers du fleuve à Niamey exceptionnels

La situation hydrologique favorable ainsi observée sur l'ensemble du pays depuis les décades précédentes s'est maintenue au cours de la deuxième décennie de juillet, notamment au niveau du fleuve Niger à Niamey où les débits moyens journaliers demeurent exceptionnels, dépassant de bien loin ceux de l'année passée, l'année moyenne et même l'année exceptionnelle 1998.

En fait, les débits ainsi observés à Niamey constituent, avec ceux de 2003 et 2005, les séries les plus importantes enregistrées pendant la deuxième décennie de juillet, au cours des cinquante dernières années.



## SITUATION AGRICOLE (suite)

### Situation des cultures

#### Situation des semis

A la date du 20 juillet 2008, 10561 villages agricoles ont semé sur 10605 que compte le Niger. Ainsi, la couverture des semis est meilleure à celle de la campagne précédente avec 99.40% en 2008 contre 96% en 2007 (tableau n°1). Cependant, certains villages de la zone agricole accusent un retard. Ils sont localisés dans les départements de Aguié (région de Maradi), Tanout et Gouré (région de Zinder) Partout ailleurs, la situation est normale par ce que les semis interviennent normalement après le 20 juillet au Nord des régions de Zinder et de Maradi.

Régions	Nombre de villages agricoles	Villages ayant semé en 2008		Semis en 2007
		Nombre	%	%
AGADEV	180	158	87.8	91
DIFFA	600	600	100	99
DOSSO	1 448	1448	100	100
MARADI	2 181	2 161	99.	99
TAHOUA	1 433	1 433	100	97
TILLABERY	1 779	1 779	100	99
ZINDER	2 950	2 932	99.38	92
C.U.N.	34	34	100	100
<b>TOTAL NIGER</b>	<b>10 605</b>	<b>10561</b>	<b>99.40</b>	<b>96</b>

Tableau n°1: Couverture comparée des semis

#### Situation phénologique

Elle est dominée par le tallage pour le mil, la levée avancée pour le sorgho, le niébé et l'arachide. Toutefois, les stades les plus avancés sont l'épiaison - floraison pour le mil dans la région de Dosso (départements de Gaya), la montaison du sorgho dans la région de Tahoua (département de Bouza et Tahoua commune), de Dosso (département de Gaya) la floraison pour le niébé et l'arachide dans les régions de Dosso et de Maradi.

#### Situation alimentaire

Elle est satisfaisante et se traduit par l'existence des stocks paysans et la disponibilité des produits sur les marchés. Cependant, les prix des produits restent élevés par rapport à l'année passée à la même période comme l'indique le tableau n°2.

### Situation phytosanitaire générale

La situation phytosanitaire a été marquée au cours de la décade par la recrudescence des attaques :

- ☞ De sautériaux dans les régions de Dosso, Tahoua, Maradi et Zinder;
- ☞ D'insectes floricoles à Dosso, Gaya (région de Dosso)

A cet effet, les traitements sont en cours.

### Phénomènes exceptionnels

Ils se caractérisent par des inondations dans certaines localités du pays : Ainsi, dans le département de Konni (région de Tahoua), 10 hectares de manioc sont inondés ; les champs aux abords du village sont inondés à Yambaré ; 70 hectares de mil, sorgho et arachide inondés dans la commune de Dosso, et enfin les inondations dans la commune urbaine de Zinder ont causé des pertes en vies humaines et d'importants dégâts matériels en cours d'estimation.

REGIONS	Mil en F/Kg	Sorgho en F/Kg	Niébé en F/Kg	Mais en F/Kg	Riz en F/Kg
AGADEV	215	191		275	463
DIFFA	224	196	381	207	488
DOSSO	217	195	340	206	426
MARADI	187	180	390	250	460
TAHOUA	197	177	367	269	437
TILLABERI	215	200	460	220	385
ZINDER	188	179	282	247	356
NIAMEY	220	212	450	247	450
<b>Moyenne nation</b>	<b>208</b>	<b>191</b>	<b>381.5</b>	<b>240</b>	<b>433</b>
<b>Moy décade 2007</b>	<b>155</b>	<b>140</b>	<b>205</b>	<b>146</b>	<b>328</b>
<b>Variation en %</b>	<b>34</b>	<b>37</b>	<b>86</b>	<b>65</b>	<b>32</b>

Tableau n°2: Les prix moyens des produits

## SITUATION PASTORALE

### Situation des pâturages

Les pluies enregistrées au cours de cette décade ont substantiellement contribué au développement du tapis herbacé au niveau de la zone pastorale comme le montre l'image NDVI du front de végétation (Fig. 4).

Dans la bande sud du pays, on observe au niveau de certaines enclaves pastorales des stades variant de la levée au tallage.

D'une manière générale, les pâturages exploités par les animaux sont surtout constitués de paille résiduelle, le rejet des graminées pérennes (*Panicum turgidum*) et les ligneux fourragers.

Par ailleurs les éleveurs complètent la ration des animaux avec les résidus de culture, les produits agricoles et les intrants zootechniques.

### Situation des points d'eau de surface

Les pluies enregistrées ont permis la recharge significative des points d'eau de surface. Ainsi, l'abreuvement des animaux s'effectue au niveau des eaux de surface (mares, cours d'eau permanents et semi permanents) et au niveau de certains puits modernes, forages et stations de pompage en zone pastorale. Le tableau suivant

mares permanentes et semi permanentes en zone pastorale.

### Mouvement des Troupeaux

D'une manière générale dans la zone pastorale, les animaux sont concentrés autour des points d'eau importants et des zones où le tapis herbacé s'est installé.

En zone agricole, les aires de pâturages villageoises (enclaves pastorales, bourgoutières...) constituent les lieux de cantonnement des troupeaux sédentaires. De plus, on note une forte concentration des troupeaux dans ces zones (enclaves pastorales et des massifs forestiers).

### Situation sanitaire

Elle est marquée par une accalmie générale en ce qui concerne les épidémies majeures.

### Terme de l'échange

Comparativement à la même période 2007, ces termes dégagent une amélioration qui se situe entre 3 et 12% selon les catégories d'animaux. Le terme de l'échange est en faveur de l'éleveur.

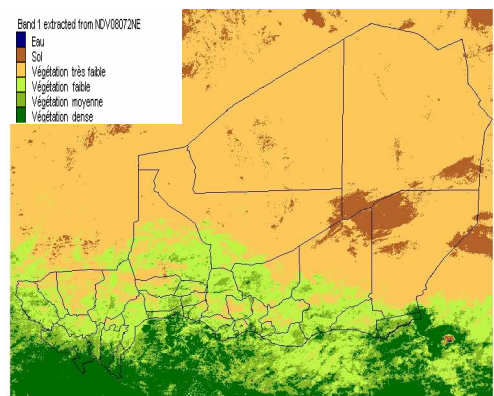


Fig. 4: Indice de végétation de la 2ème décade de juillet

#### Participant à l'élaboration de ce Bulletin :

- ❖ CABINET DU PREMIER MINISTRE
  - **La Cellule de Coordination du Système d'Alerte Précoce ( CC/SAP)**  
BP : 893  
Tel : 20.72.39.53  
Fax : 20.72.34.56
- ❖ MINISTERE DES TRANSPORTS ET DE L'AVIATION CIVILE
  - **Direction de la Météorologie Nationale : Coordonnateur GTP**  
BP : 218  
Tel : 20.73.21.60  
Fax : 20.73.38.37
- ❖ MINISTERE DU DEVELOPPEMENT AGRICOLE
  - **Direction de la Statistique (DS)**  
BP : 323  
Tel : 20.75.27.72
  - **Direction de la Protection des Végétaux (DPV)**  
BP : 323  
Tel : 20.74.25.56 - 20.74.19.83
- ❖ MINISTERE DES RESSOURCES ANIMALES
  - **Direction de la Production Animale (DPA)**  
BP : 1268  
Tel : 20.73.21.47 - 20.73.31.59
- ❖ MINISTERE DE L'HYDRAULIQUE
  - **Direction des Ressources en Eau (DRE)**  
BP : 257  
Tel : 20.72.38.85

Avec la participation de la Gendarmerie Nationale (Ministère de la Défense), FNIS : Radio Présidence (Ministère de l'Intérieur et de la Décentralisation) pour la transmission des données.

#### GRUPE DE TRAVAIL PLURIDISCIPLINAIRE (GTP-NIGER)

Chef de fil du groupe:  
Direction de la Météorologie  
Nationale du Niger

Téléphone : 00 227 73 21 60  
Télécopie : 00 227 73 38 37  
Messagerie : dmn@intnet.ne

*« La météorologie au service du développement  
et pour la sécurité des personnes et des biens »*

Retrouvez-nous sur le web!  
[www.meteo-niger.net](http://www.meteo-niger.net)