

MINISTERE DES TRANSPORTS

-=-=-=-

SECRETARIAT GENERAL

-=-=-=-

DIRECTION GENERALE DE L'AVIATION  
CIVILE ET DE LA METEOROLOGIE

-=-=-=-

DIRECTION DE LA METEOROLOGIE

-=-=-=-

01 B.P. 576 - TEL:50-35-60-32  
OUAGADOUGOU 01

BURKINA FASO

-=-=-=-

UNITE - PROGRES - JUSTICE

# Bulletin Agrométéorologique Décadaire

## N°18

### Période du 21 au 30 Septembre 2009



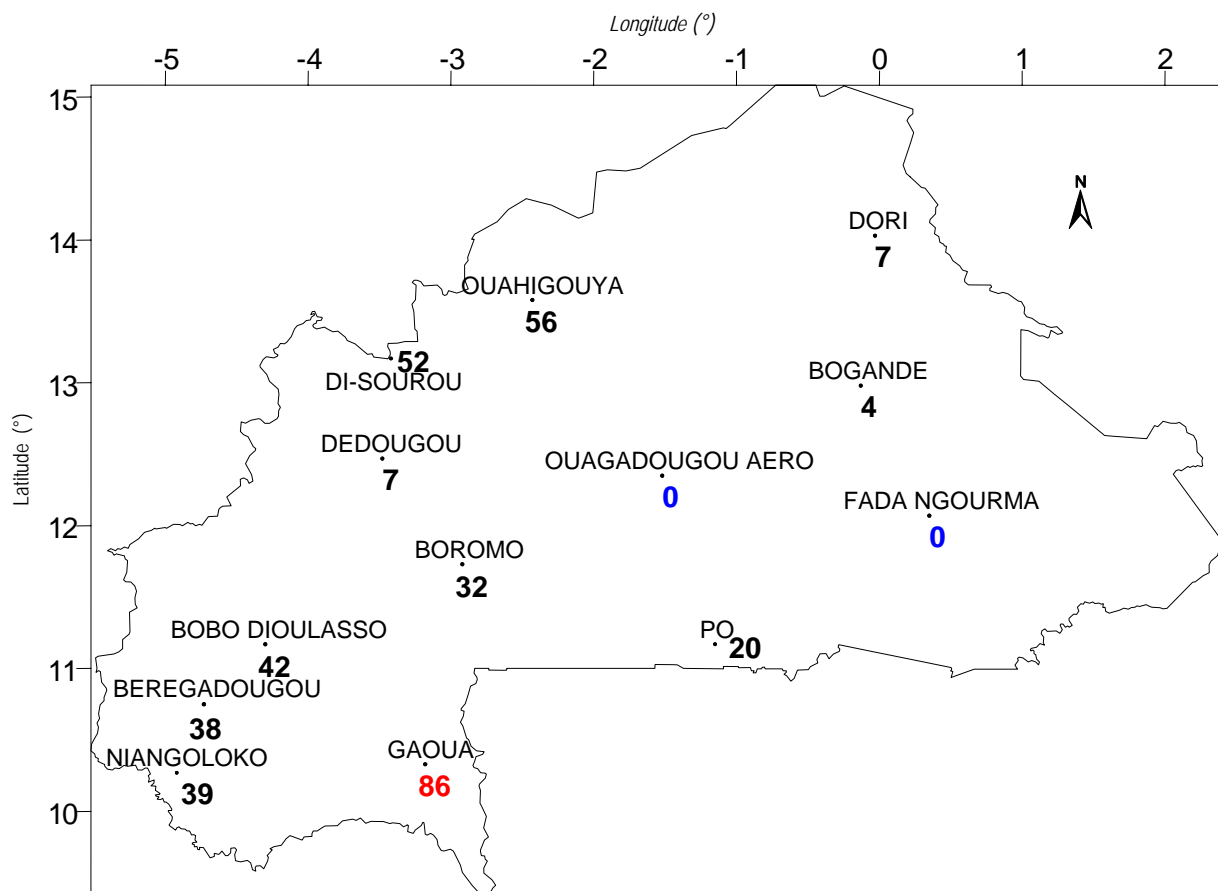
#### SOMMAIRE

- ⊕ Régime de mousson faible sur l'ensemble du pays ;
- ⊕ Hausse des principaux paramètres agrométéorologiques par rapport à ceux de la normale 1971-2000;
- ⊕ Stade de maturation dans la moitié Nord du pays et floraison dans la moitié Sud pour les cultures de céréalières avec récolte de maïs, niébé et arachide sur l'ensemble du pays.

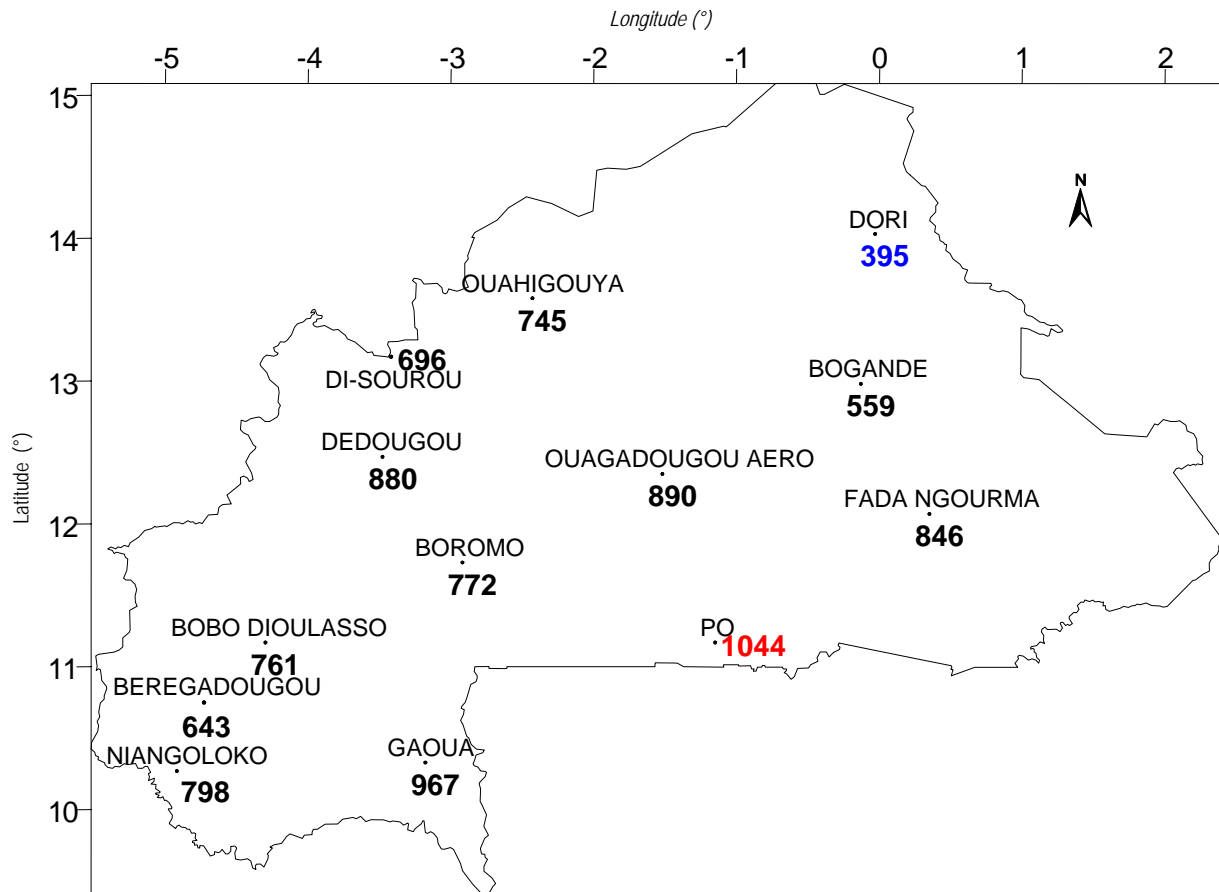
## I Situation pluviométrique

La troisième décennie du mois de Septembre a été caractérisée par des précipitations nulles à faibles sur l'ensemble du pays. Cependant, des fortes précipitations journalières supérieures à 50 mm ont été observées dans certaines stations, notamment à Ouahigouya (55,9 mm le 25) et Gaoua (66,2 mm le 26).

Les hauteurs de pluie décadaires ont varié entre 0 mm à Ouagadougou et Fada N'gourma et 85,9 mm en 5 jours à Gaoua (cf carte 1). Le cumul pluviométrique du 01 avril au 30 Septembre (cf carte 2) a varié entre 395,3 mm en 35 jours à Dori et 1043,8 mm en 78 jours à Pô. Comparé à celui de l'année précédente pour la même période, ce cumul saisonnier a été déficitaire à Bérégadougou (67%), Boromo (70%), Bobo-Dioulasso (74%), Niangoloko (80%), Dori (81%) et Fada N'gourma (83%), similaire à Ouahigouya et Bogandé et excédentaire pour le reste. Par rapport à la normale (moyenne 1971-2000), les postes de Bobo-Dioulasso, Bérégadougou et Niangoloko ont été déficitaires; similaires pour Dori, Bogandé, Boromo et Gaoua et excédentaires pour Ouahigouya, Dédougou, Ouagadougou, Fada N'gourma et Pô.



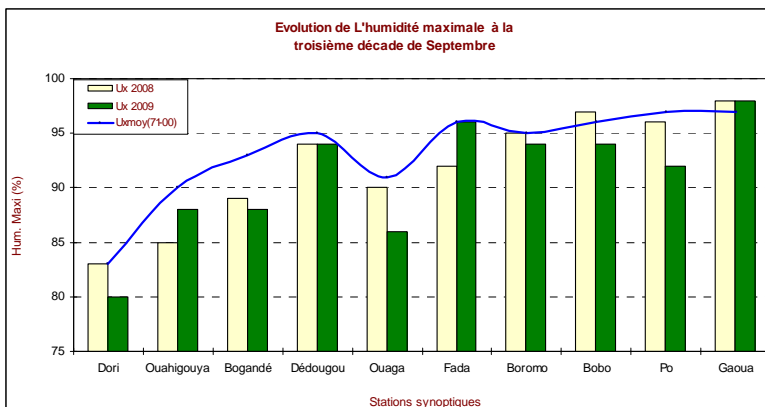
Carte 1 : Pluviométrie (mm) de la troisième décennie de Septembre 2009



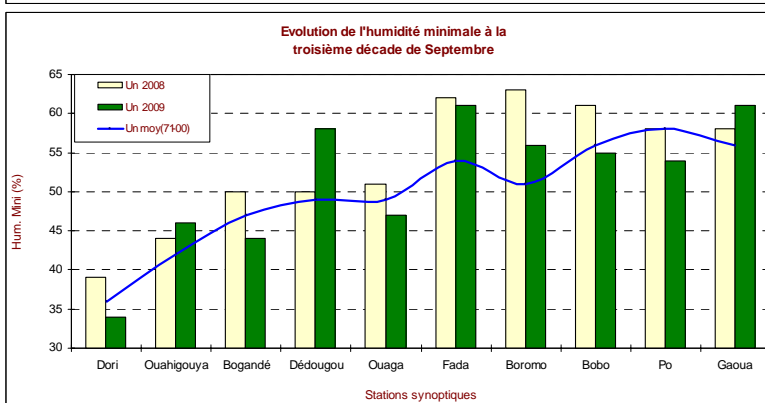
Carte 2 : Cumul pluviométrique (mm) du 1er avril au 30 Septembre 2009

## II Situation agrométéorologique

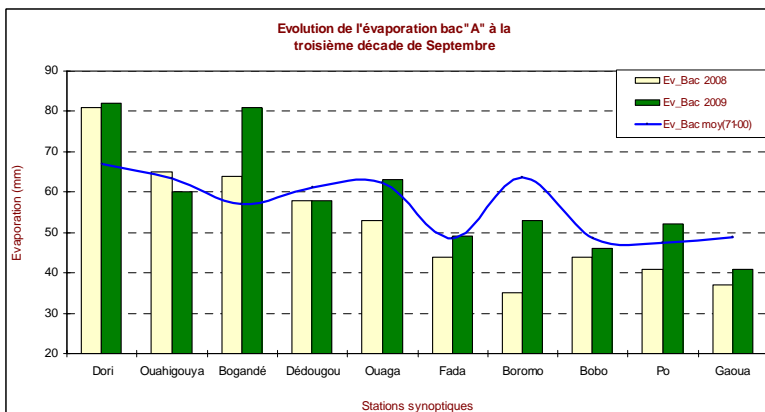
Au cours de cette troisième décennie de Septembre, la vitesse du vent à deux mètres au dessus du sol a varié du Nord au sud entre 0 et 2 m/s et la durée d'insolation entre 7 et 10 heures. La forte évaporation des nappes d'eau libres observée actuellement dans la région sahélienne avec 82 mm pour le bac « A » à Dori, contribuera à diminuer précocement de manière drastique les faibles ressources hydriques dans ces zones. « Les valeurs de l'évapotranspiration potentielle (ETP) ont oscillé entre 43 mm à Gaoua et 54 mm à Ouagadougou. Le bilan hydrique climatique (P-ETP) a été positif seulement pour les stations de Ouahigouya, Di-Sourou et Gaoua et négatif pour le reste. Au cours de la présente décennie, la satisfaction des besoins en eau des cultures n'a pas été assurée dans l'ensemble des stations. Cette situation pourrait affecter négativement les rendements des cultures.



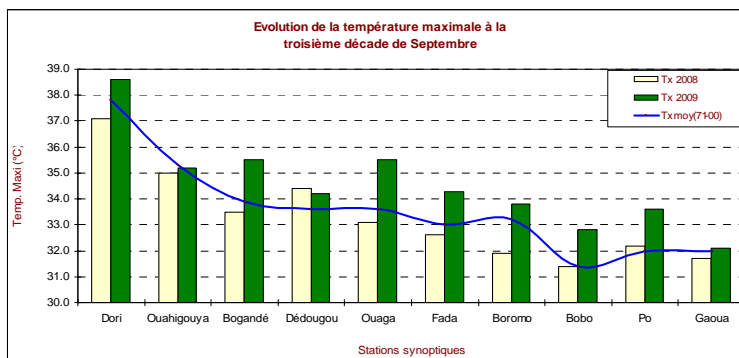
L'humidité relative maximale de l'air a oscillé entre 80% à Dori et 98% à Gaoua. Comparée à la normale 1971-2000, elle a été en baisse dans la majorité des stations.



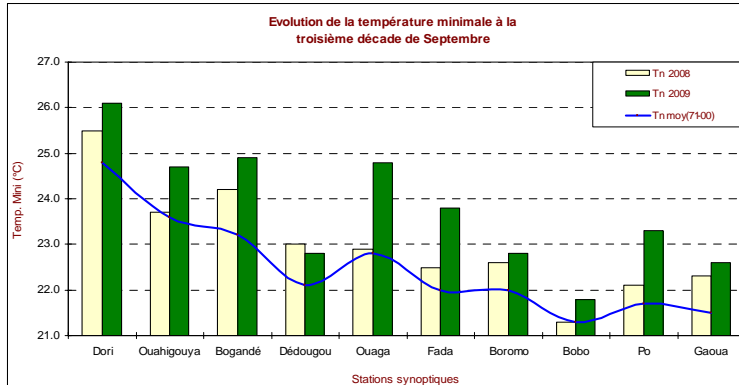
L'humidité minimale relative de l'air a varié entre 34% à Dori et 61% à (Fada N'gourma et Gaoua). Comparée à la normale, elle a été hausse dans les stations de Ouahigouya, Dédougou, Fada, Boromo et Gaoua. Partout ailleurs, elle a été en baisse.



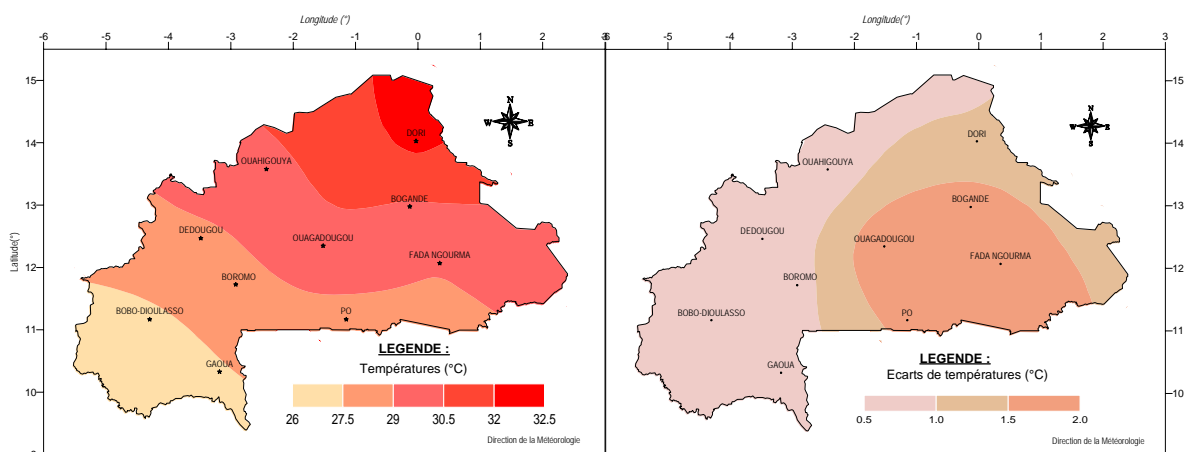
L'évaporation du bac classe « A » a varié entre 41 mm à Gaoua et 82 mm à Dori. Comparée à la normale 1971-2000, elle a été en hausse dans les stations de Dori, Bogandé, Ouaga et Pô ; similaire à Fada et en baisse partout ailleurs.



Les températures maximales sous abri ont varié entre 32,1°C à Gaoua et 38,6°C à Dori. Elles ont été supérieures à la normale et à la même période de l'année précédente dans la majorité des stations.



Les températures minimales sous abri ont oscillé entre 21,8°C à Bobo-Dioulasso et 26,1°C à Dori. Elles ont été en hausse par rapport à la normale dans l'ensemble des stations.



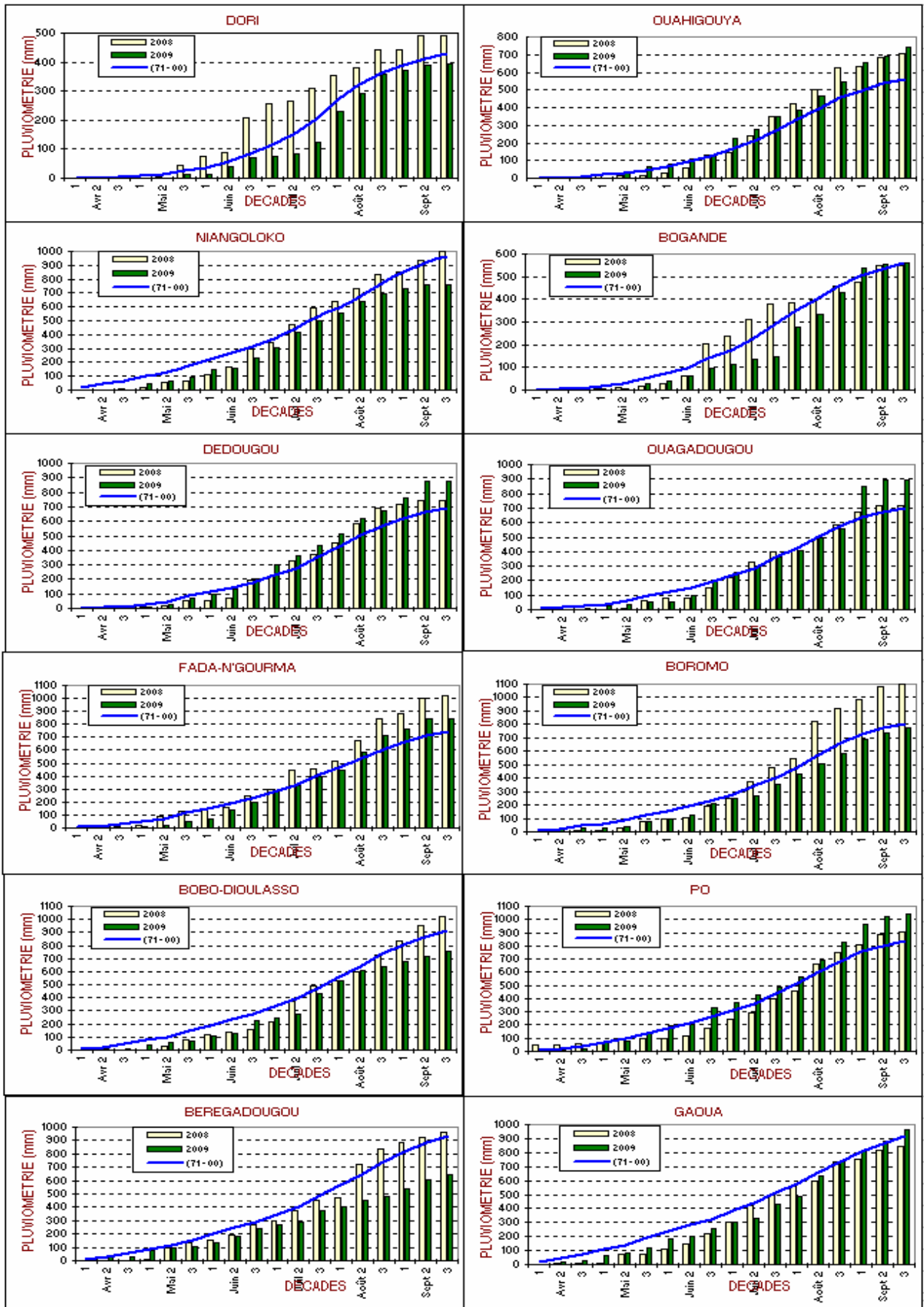
Carte 3 : Températures moyennes sous abri à la troisième décennie de Septembre 2009

Carte 4 : Ecart de température entre la troisième décennie de Septembre 2009 et la moyenne (1971-2000)

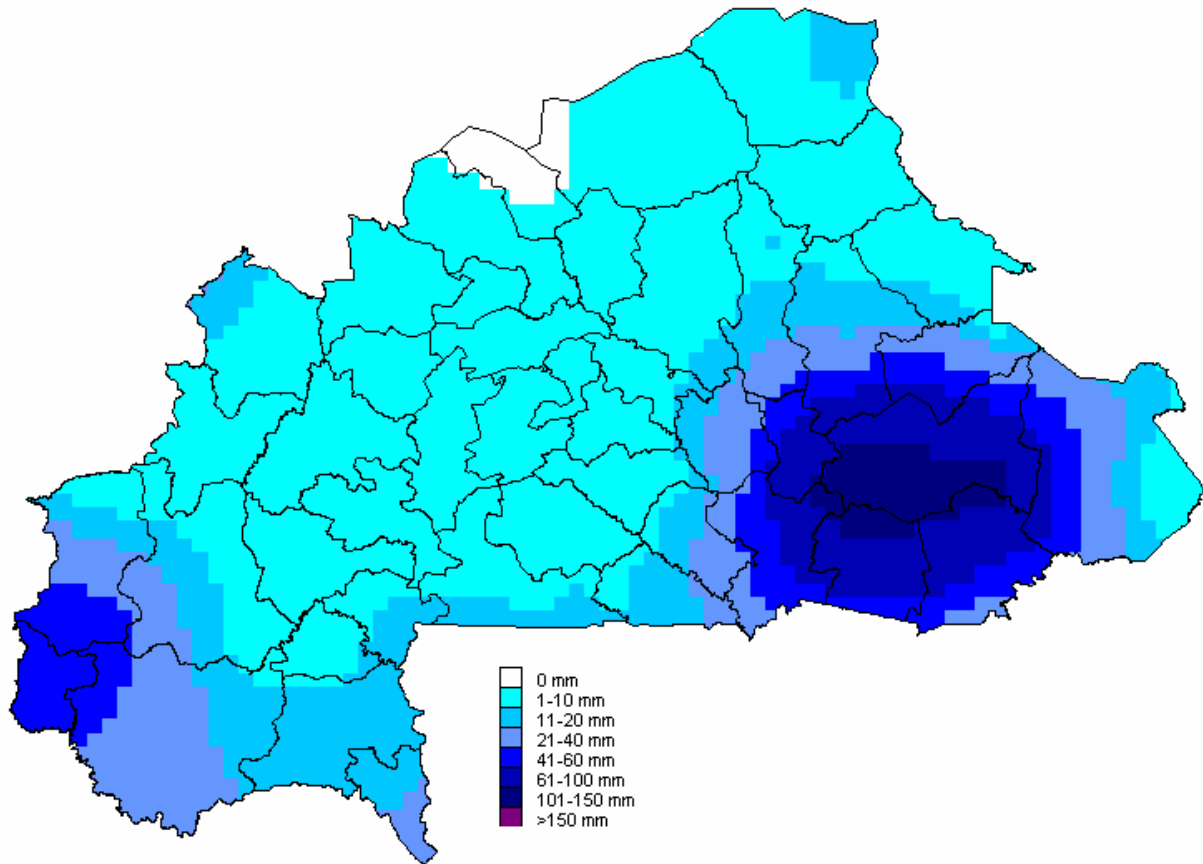
### III Situation agricole

Au cours de cette troisième décennie du mois de Septembre, la satisfaction des besoins en eau des cultures n'a pas été assurée dans toutes les localités. Néanmoins, les cultures continuent leur croissance dans des conditions peu favorables. Le stade prédominant a été la maturation dans la moitié Nord du pays et la floraison dans la moitié Sud pour les cultures de céréalières avec récolte de maïs, niébé et arachide sur l'ensemble du pays. Des récoltes de maïs, niébé et arachide sont observées dans la plupart des régions agricoles. Les principales opérations culturales ont été la récolte et le buttage. De fortes attaques d'oiseaux granivores sont signalées à Dî-Sourou dans la Boucle du Mouhoun et à Sollé dans la région du Nord.

EVOLUTION SPATIO-TEMPORELLE DU CUMUL PLUVIOMETRIQUE DECADEIRE (mm)



#### IV Perspectives pour la décade du 04 au 10 Octobre



La pluviométrie estimée au cours de la prochaine décade pourrait osciller entre 1 à 10 mm sur la majeure partie du pays. Certaines localités du Loroum, du Soum et dans une moindre mesure quelques localités dans le Yatenga connaîtront une période sèche. Cependant, certaines zones de la Région de l'Est, du Centre-Est, et les parties Ouest des Hauts Bassins et des Cascades pourraient enregistrer de fortes pluies de 40 à 100 mm.

## Carte de fin moyenne (un an sur deux) de la saison des pluies

