

MINISTERE DES TRANSPORTS

-=-=-=-

SECRETARIAT GENERAL

-=-=-=-

DIRECTION GENERALE DE L'AVIATION
CIVILE ET DE LA METEOROLOGIE

-=-=-=-

DIRECTION DE LA METEOROLOGIE

-=-=-=-

01 B.P. 576 - TEL:50-35-60-32
OUAGADOUGOU 01

BURKINA FASO

-=-=-=-

UNITE - PROGRES - JUSTICE

Bulletin Agrométéorologique Décadaire

N°15

Période du 21 au 31 Août 2009

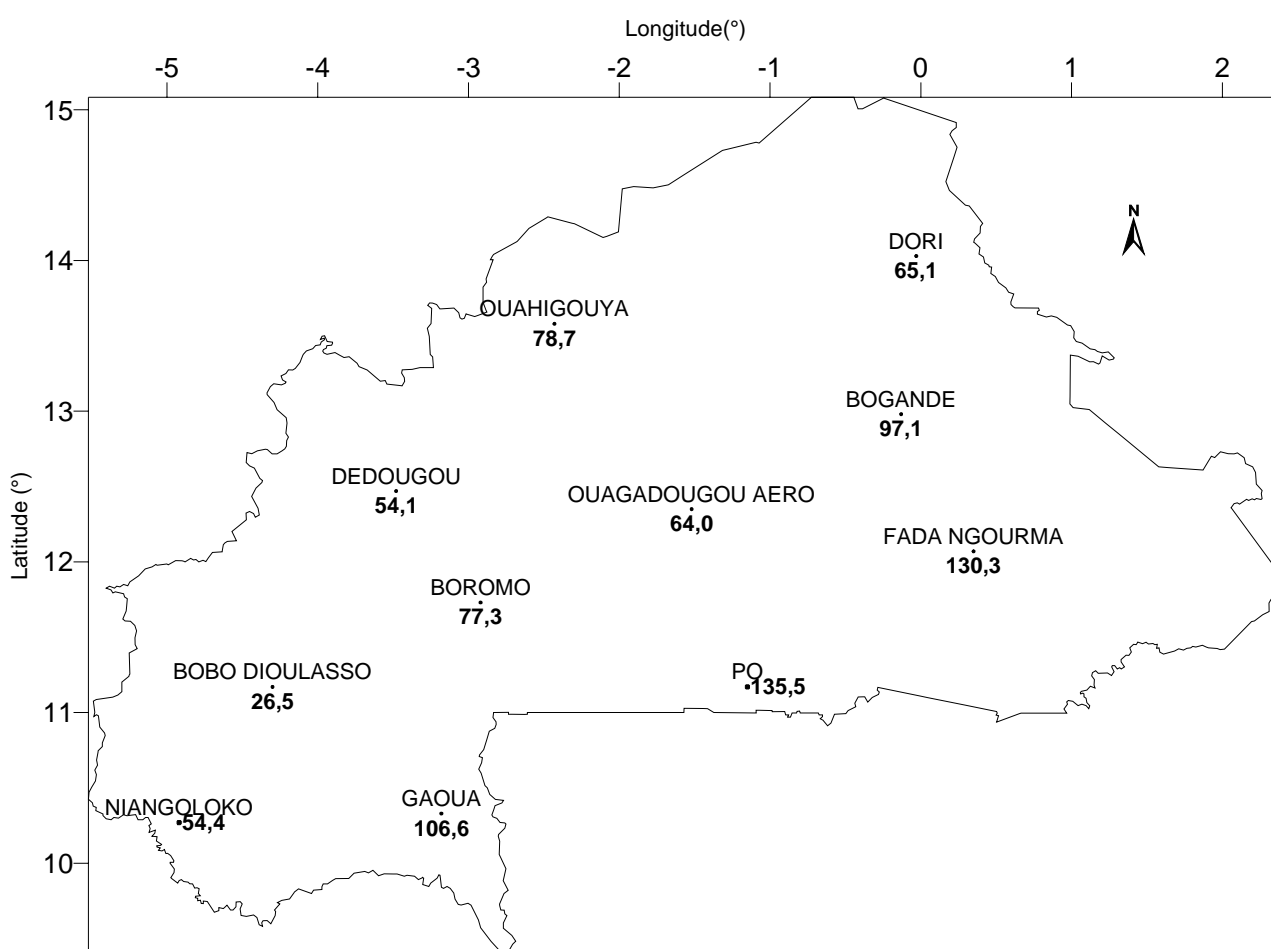


SOMMAIRE

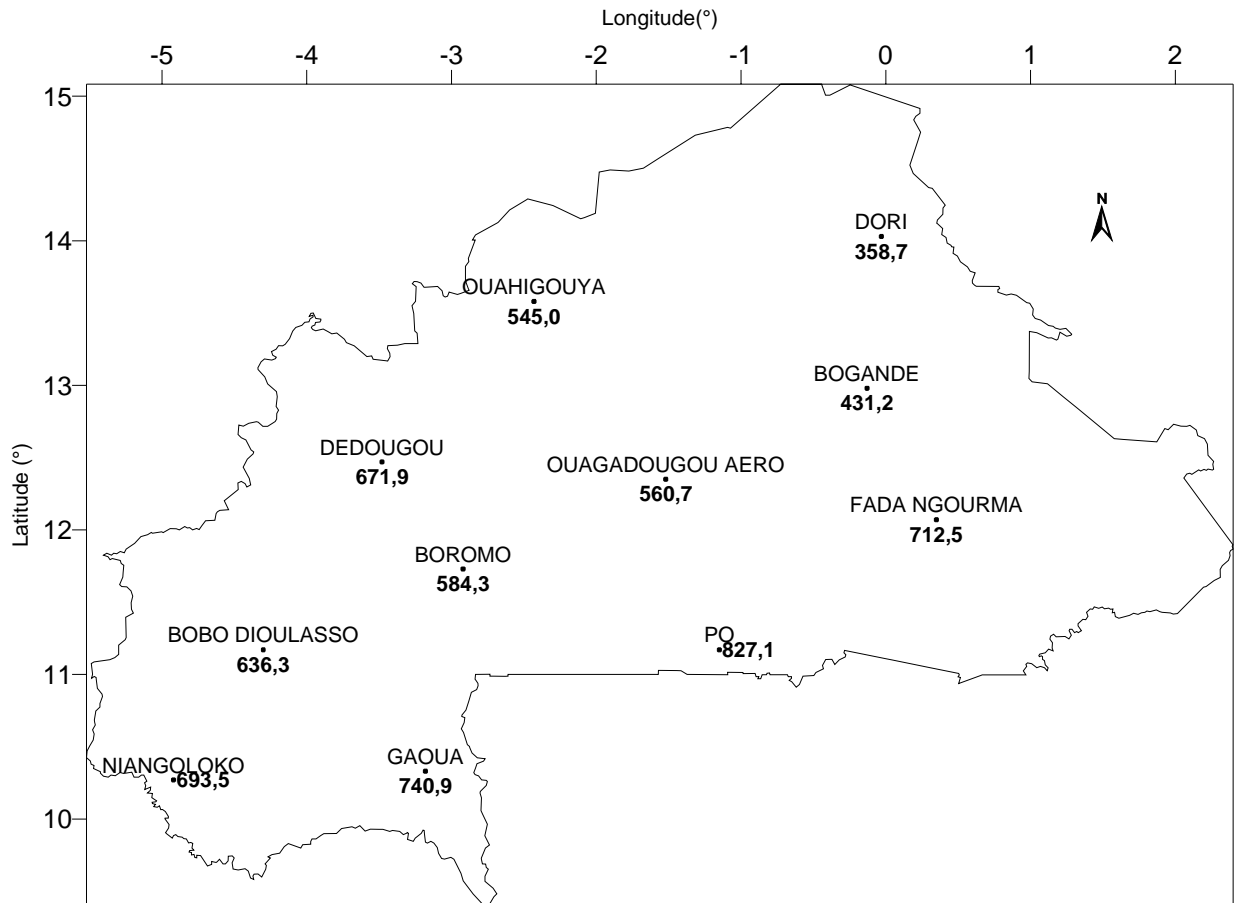
- ⊕ **Maintien du régime de mousson modéré sur l'ensemble du pays;**
- ⊕ **Paramètres agrométéorologiques favorables dans son ensemble à un bon développement des cultures;**
- ⊕ **Stade montaison prédominant pour les cultures de céréalières sur l'ensemble du pays avec épiaison/floraison par endroits.**

I Situation pluviométrique

La troisième décade du mois d'Août a été caractérisée par une légère baisse de l'activité pluviométrique par rapport à la décade précédente dans certaines localités. Les pluies ont été faibles à modérées en général, et fortes par endroits. Les hauteurs de pluie décadaires ont varié entre 26,5 mm à Bobo-Dioulasso en 6 jours et 135,5 mm en 9 jours à Pô (cf carte 1). Le cumul pluviométrique du 01 avril au 31 Août (cf carte 2) a varié entre 358,7 mm en 28 jours à Dori et 827,1 mm en 62 jours à Pô. Comparé à celui de l'année précédente pour la même période, ce cumul saisonnier a été déficitaire à Dori, Ouahigouya, Fada N'gourma, Boromo, Bobo-Dioulasso et Niangoloko et similaire pour les autres stations. Par rapport à la normale (moyenne 1971-2000), seuls les postes de Boromo et Bobo-Dioulasso ont été déficitaires; ailleurs, la situation pluviométrique a été normale à excédentaire.



Carte1 : Pluviométrie (mm) de la troisième décade d'Août 2009

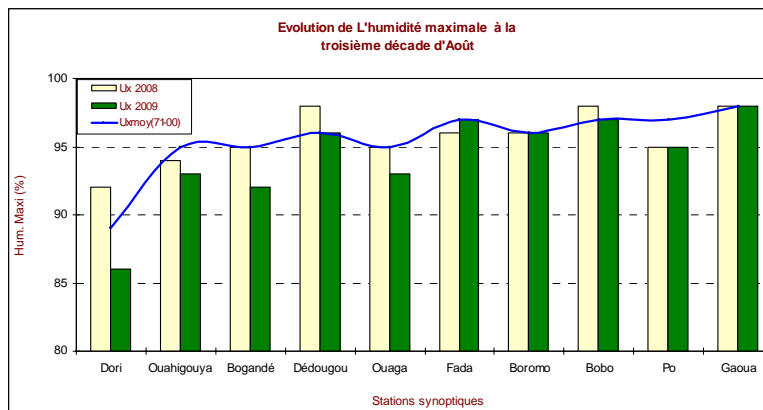


Carte 2 : Cumul pluviométrique (mm) du 1er avril au 31 Août 2009

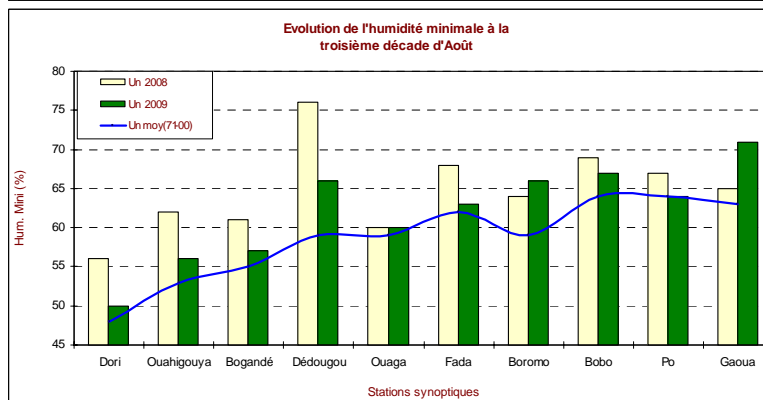
II Situation agrométéorologique

Au cours de cette troisième décennie du mois d'Août, les paramètres agrométéorologiques sont restés favorables à un bon développement des cultures. En témoignent les températures moyennes sous abri qui ont varié entre 25,5°C à Gaoua et 29,9°C à Dori. Quant à la durée d'insolation, elle a varié entre 3,9 heures à Gaoua et 8,6 heures à Ouahigouya. Les valeurs de l'évapotranspiration potentielle (ETP) ont oscillé entre 32 mm à Gaoua et 44 mm à Ouahigouya.

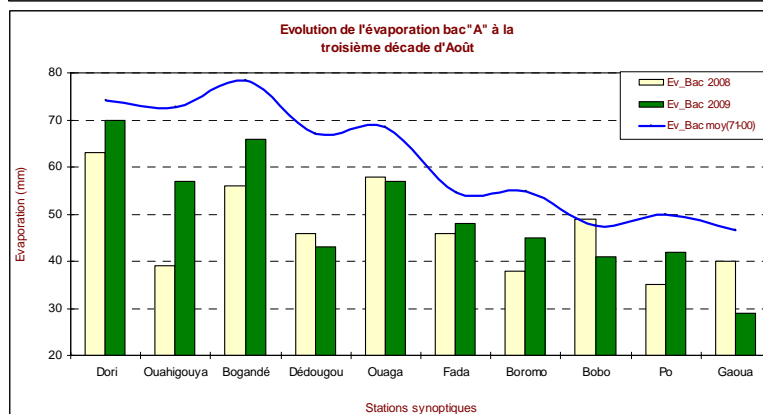
Au vu des réserves hydriques emmagasinées, la satisfaction des besoins en eau des cultures pourra être assurée pour la décennie à venir.



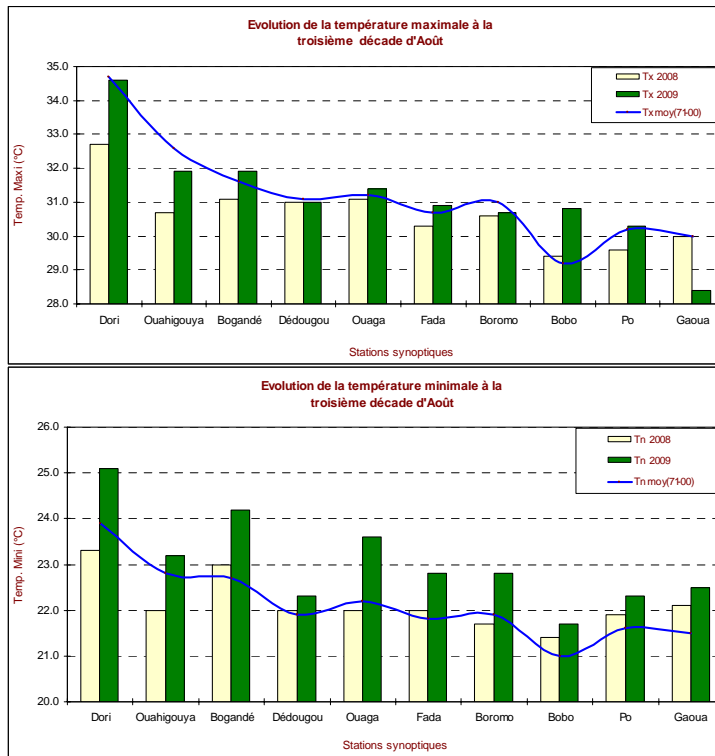
L'humidité relative maximale de l'air a oscillé entre 86% à Dori et 98% à Gaoua. Comparée à la normale 1971-2000, elle a subi une baisse dans les stations de Dori, Ouahigouya, Bogandé, Ouaga et pô et similaire pour les autres stations.



L'humidité minimale relative de l'air a varié entre 50% à Dori et 71% à Gaoua. Comparée à la normale, elle a été en hausse dans la majorité des stations.

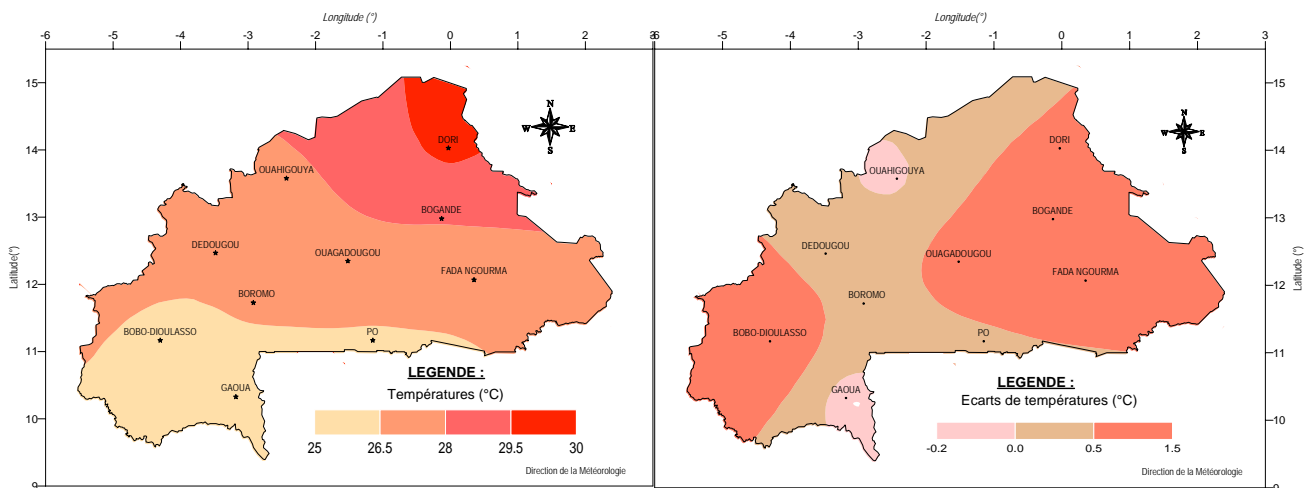


L'évaporation du bac classe « A » a varié entre 29 mm à Gaoua et 70 mm à Dori. Comparée à la normale 1971-2000, elle a été en baisse sur l'ensemble des stations.



Les températures maximales sous abri ont varié entre 28,4°C à Gaoua et 34,6°C à Dori. Par rapport à la normale 1971-2000, elles ont été en hausse dans les stations de Bobo, Bogandé, Ouaga et Fada, en baisse dans celles de Gaoua, Ouahigouya et Dédougou et similaire partout Ailleurs.

Les températures minimales sous abri ont oscillé entre 21,7°C à Bobo-Dioulasso et 25,1°C à Dori. Elles ont été en hausse par rapport à la normale et à la même période de l'année précédente dans l'ensemble des stations.



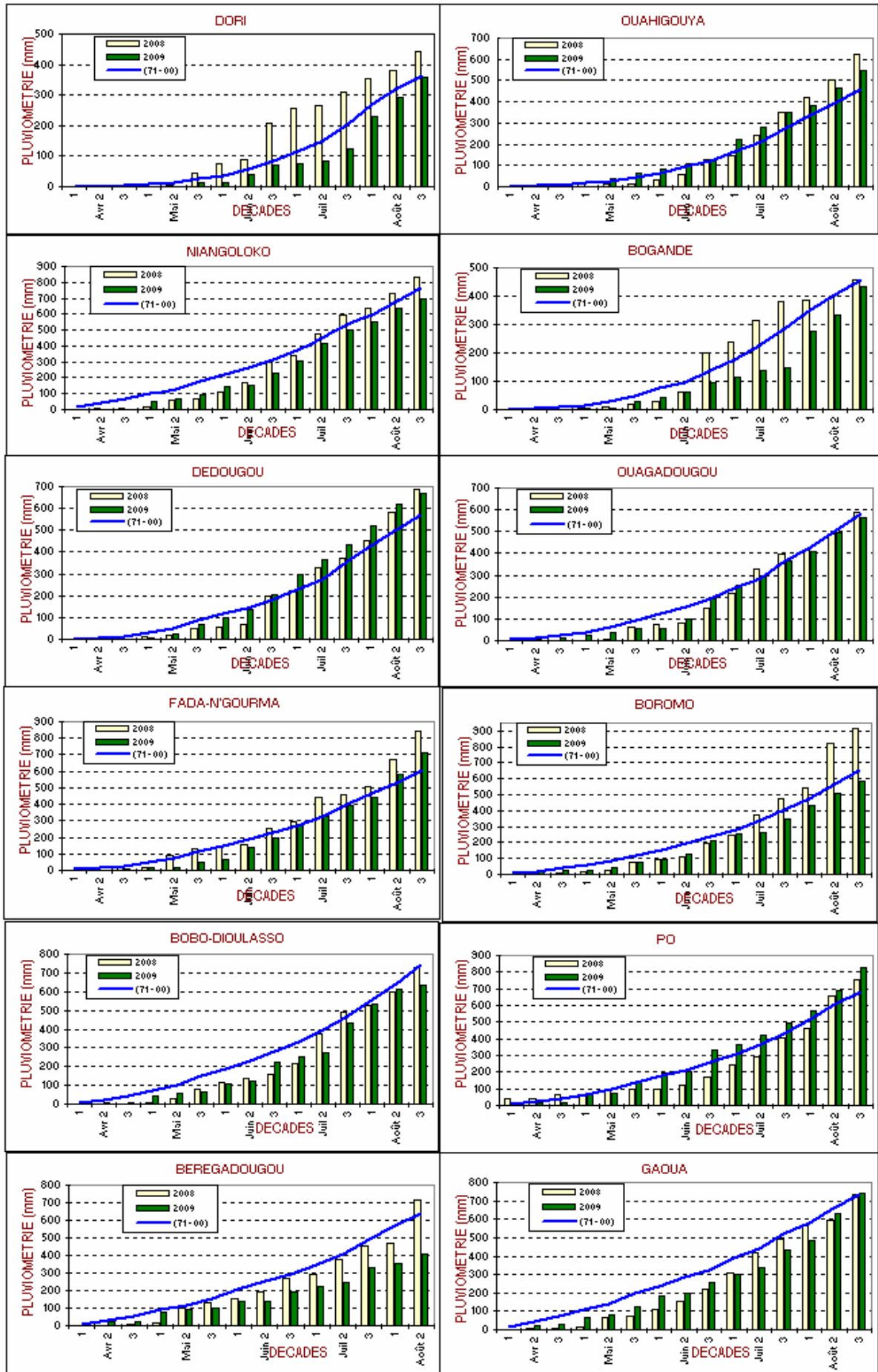
Carte 3 : Températures moyennes sous abri à la troisième décennie d'Août 2009

Carte 4 : Ecart de température entre la troisième décennie d'Août 2009 et la moyenne (1971-2000)

III Situation agricole

Au cours de cette troisième décennie du mois d'août, la bonne régularité des pluies a permis la poursuite du développement végétatif des cultures. Le stade prédominant a été la montaison pour les cultures céréalières et ramification floraison pour les légumineuses. Mais à certains endroits on a observé des cas d'épiaison/floraison sur mil, sorgho et des récoltes du maïs de bas fond. Les principales opérations culturales ont été le sarclo binage, l'apport de la fumure minérale et le buttage.

EVOLUTION SPATIO-TEMPORELLE DU CUMUL PLUVIOMETRIQUE DECADEIRE (mm)



V Résultats des prévisions probabilistes et quantitatives JAS (Juillet Août Septembre) 2009 (actualisés)

La prévision du cumul pluviométrique JAS de la campagne agricole 2009 réalisée au niveau national configure une situation déficitaire avec une éventuelle chance qu'elle tende vers une situation normale. La situation excédentaire reste la moins probable par rapport au deux autres catégories (déficitaire et normal).

Zone Nord: le cumul pluviométrique prévu variera entre 160 mm et 450mm.

Zone Centre: le cumul pluviométrique prévu variera entre 230 mm et 680 mm.

Zone Sud: le cumul pluviométrique prévu variera entre 405 mm et 800 mm.

Fig1 : Prévision saisonnière du cumul pluviométrique des mois de Juillet-Août-Septembre 2009 au Burkina Faso (Mise à jour de Juin)

