

MINISTERE DES TRANSPORTS

-=-=-=-

SECRETARIAT GENERAL

-=-=-=-

DIRECTION GENERALE DE L'AVIATION  
CIVILE ET DE LA METEOROLOGIE

-=-=-=-

DIRECTION DE LA METEOROLOGIE

-=-=-=-

01 B.P. 576 - TEL:50-35-60-32

OUAGADOUGOU 01

BURKINA FASO

-=-=-=-

UNITE - PROGRES - JUSTICE

# Bulletin Agrométéorologique Décadaire

N°13

Période du 01 au 10 août 2008



## SOMMAIRE

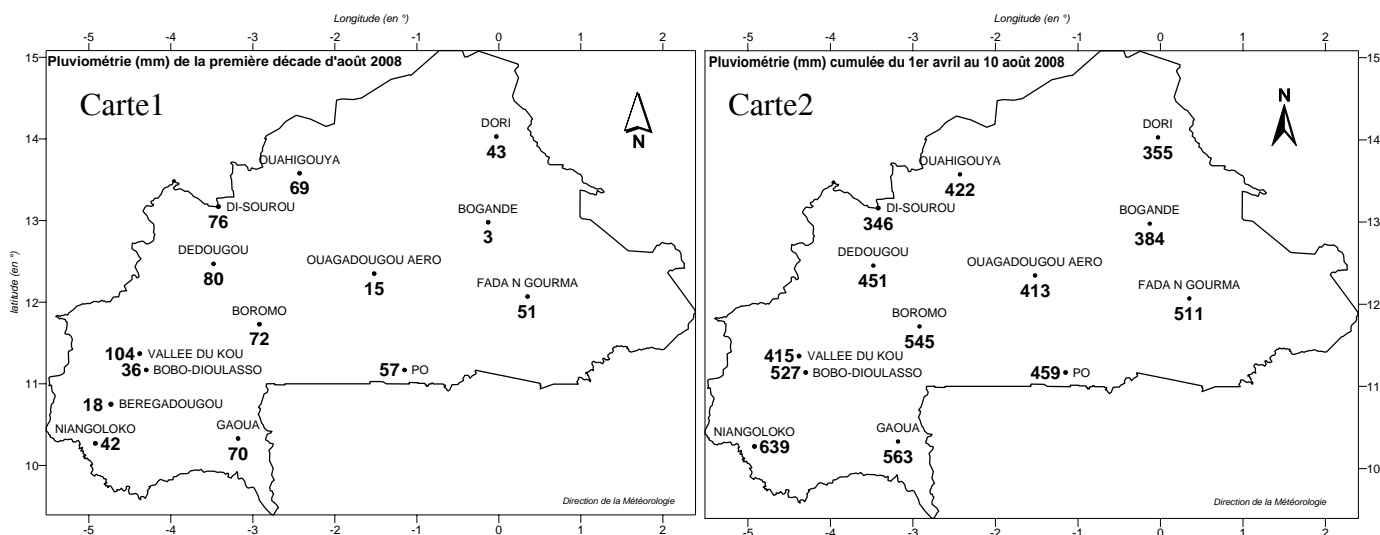
- ⊖ Régime de mousson faible à modéré sur l'ensemble du pays ;
- ⊖ Hausse des températures extrêmes sous abri, de la durée d'insolation, et baisse de l'humidité relative l'air par rapport à la normale 1971-2000;
- ⊖ Stade de tallage/montaison pour les cultures céréalières sur l'ensemble du pays.

## I Situation pluviométrique

Au cours de cette décennie, d'importantes quantités de pluies ont été recueillies sur la majeure partie des postes suivis. La répartition spatio-temporelle des pluies a été également satisfaisante. Cependant, la station de Bogandé a accusé un léger déficit pluviométrique.

Les hauteurs de pluie enregistrées ont varié entre 2.6 mm à Bogandé et 104.0 mm à la Vallée du Kou. Comparés à la même période de l'année précédente, ces totaux décennaires ont été déficitaires à très déficitaires pour toutes les stations à l'exception de celle de Gaoua qui a été excédentaire.

Le cumul pluviométrique saisonnier au 10 août (cumul depuis le 1<sup>er</sup> Avril 2008), a varié entre 345.8mm à Di-Sourou et 638.5 mm à Niangoloko (cf. carte 1 et 2). Comparé à la normale 1971-2000, le cumul saisonnier a été normal à excédentaire pour l'ensemble des postes à l'exception de celui de Bobo-Dioulasso qui a été déficitaire. Par rapport à la même période de l'année précédente, il a été déficitaire à Ouahigouya, Dédougou, Vallée du Kou, Bobo-Dioulasso et Pô et similaire à excédentaire pour le reste. (cf.fig3).



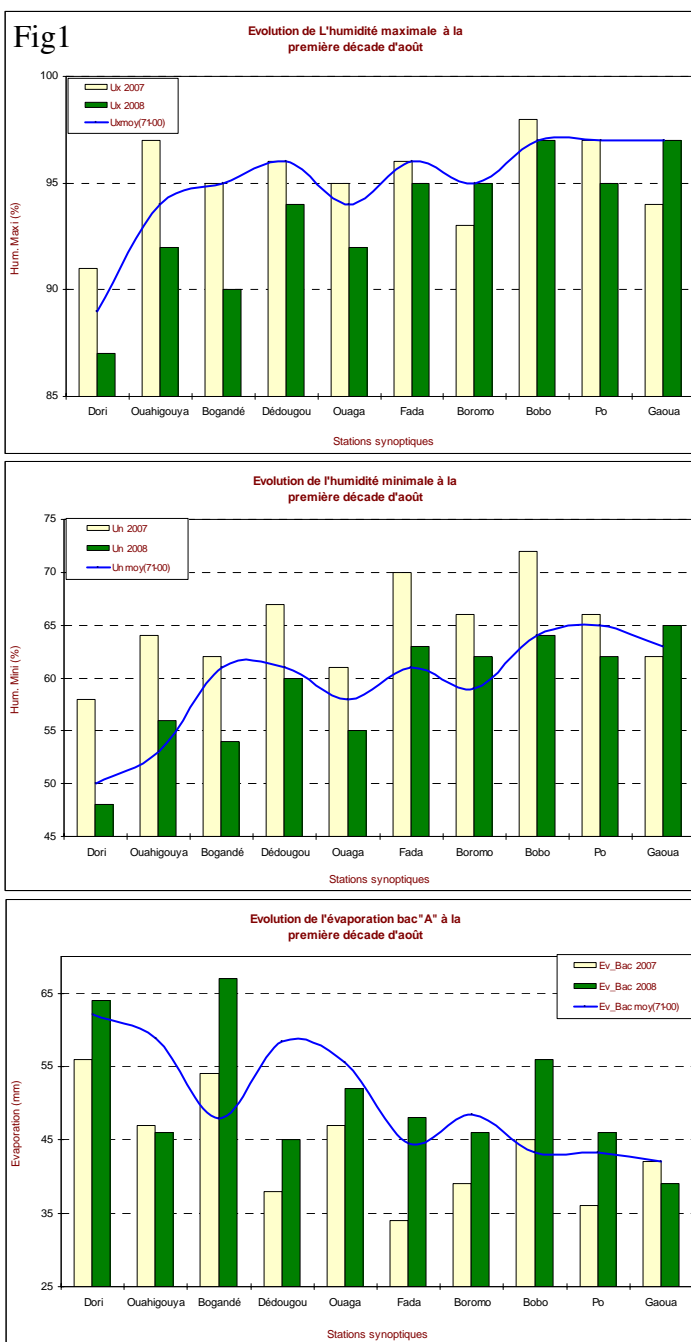
## II Situation agrométéorologique

Les températures extrêmes sous abri et la durée d'insolation ont subi une baisse par rapport à la normale tandis que l'humidité relative de l'air a été à la baisse.

La vitesse moyenne du vent mesurée à deux mètres au-dessus du sol a varié entre 1 et 2 m/s, respectivement dans les régions Nord et Sud du pays, et la durée de l'insolation a été comprise entre 5 et 9 heures. Les températures moyennes sous abri (cf.carte3) ont varié respectivement entre 25.6° C à Bobo Dioulasso et 29.6° C à Dori.

Quant aux valeurs de l'évapotranspiration potentielle (ETP), elles ont oscillé entre 31 mm (Fada N'gourma, Pô) et 39 mm (Ouagadougou).

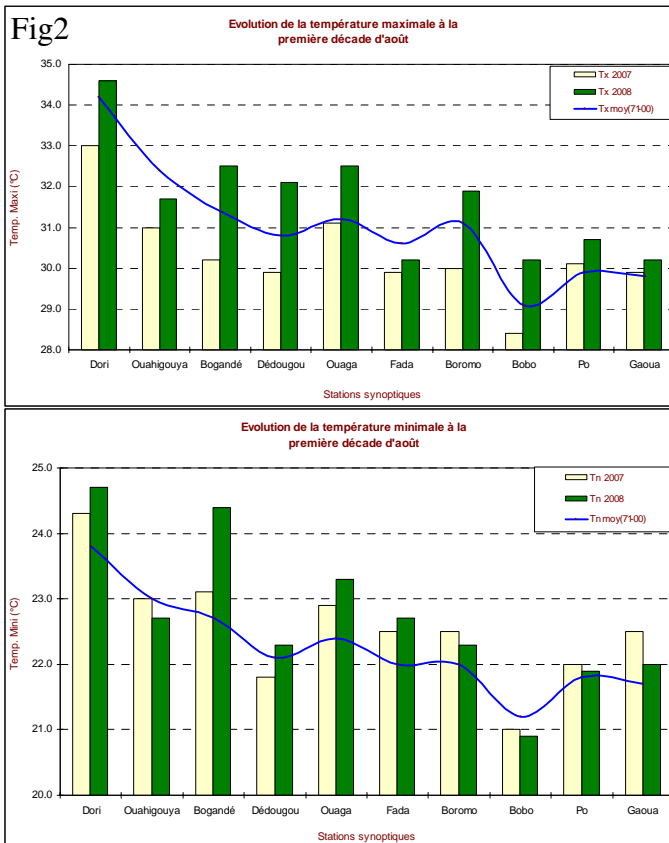
D'une manière générale, les conditions agrométéorologiques sont restées favorables à un bon développement des cultures.



L'humidité relative maximale de l'air a varié entre 87% à Dori et 97% à Bobo-Dioulasso et Gaoua. Elle a été inférieure à la normale 1971-2000 et à la même période de l'année précédente dans la majorité des stations. (cf. fig. 1).

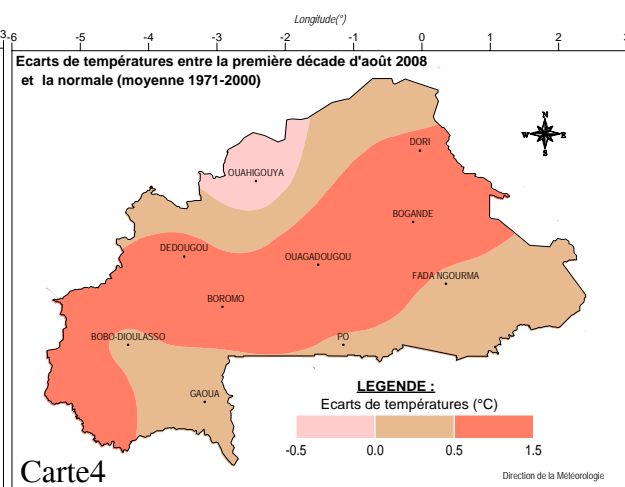
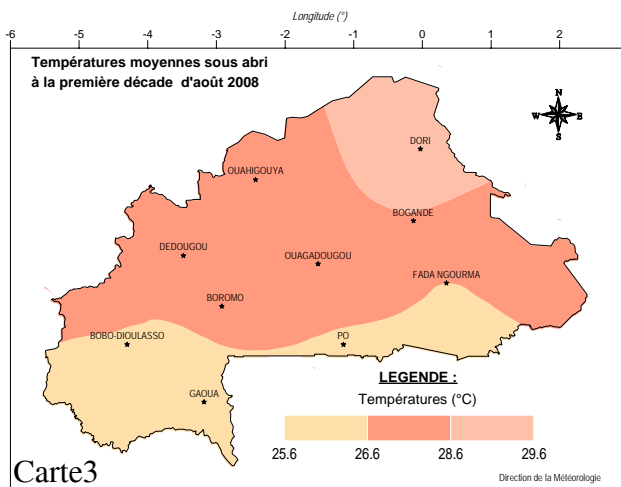
L'humidité relative minimale de l'air a varié entre 48% à Dori et 65% à Gaoua. Elle a été supérieure à la normale dans les stations de Ouahigouya, Fada N'gourma, Boromo et Gaoua et similaire à inférieure pour le reste. (cf. fig. 1)

L'évaporation bac classe « A » a oscillé entre 39 mm à Gaoua et 67 mm à Bogandé. Elle a subi une hausse par rapport à la même période de l'année précédente dans la majorité des stations. (cf. fig. 1)



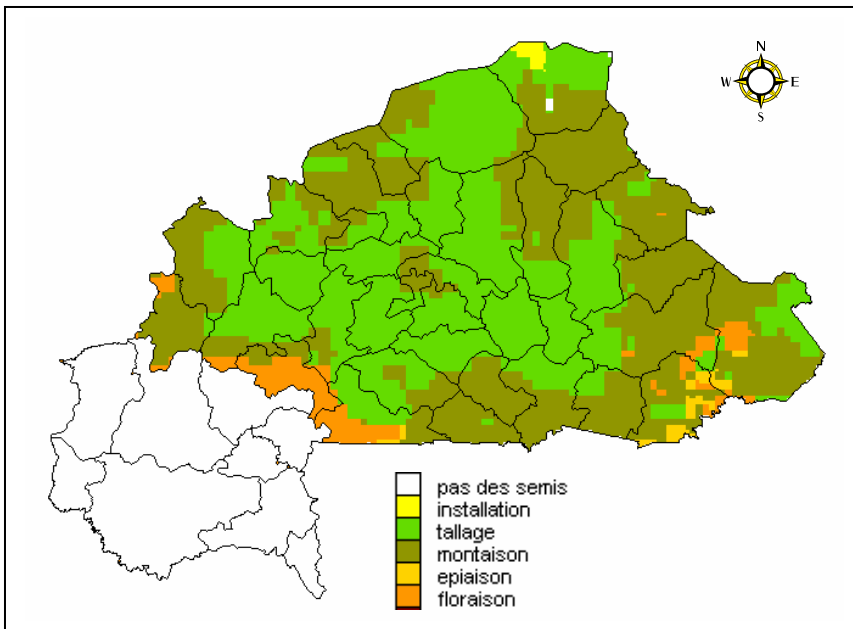
Les températures maximales sous abri ont varié entre 30.2° C (Fada N’gourma et Bobo-Dioulasso) et 34.6°C (Dori). Elles ont subi une hausse par rapport à la normale 1971-2000 dans toutes les stations à l’exception de celles de Ouahigouya et de Fada N’gourma où elles ont été en légère baisse. (cf. fig. 2)

Les températures minimales sous abri ont oscillé entre 20,9°C (Bobo-Dioulasso) et 24,7°C (Dori). Elles ont été supérieures à la normale dans la majorité des stations. (cf. fig. 2)



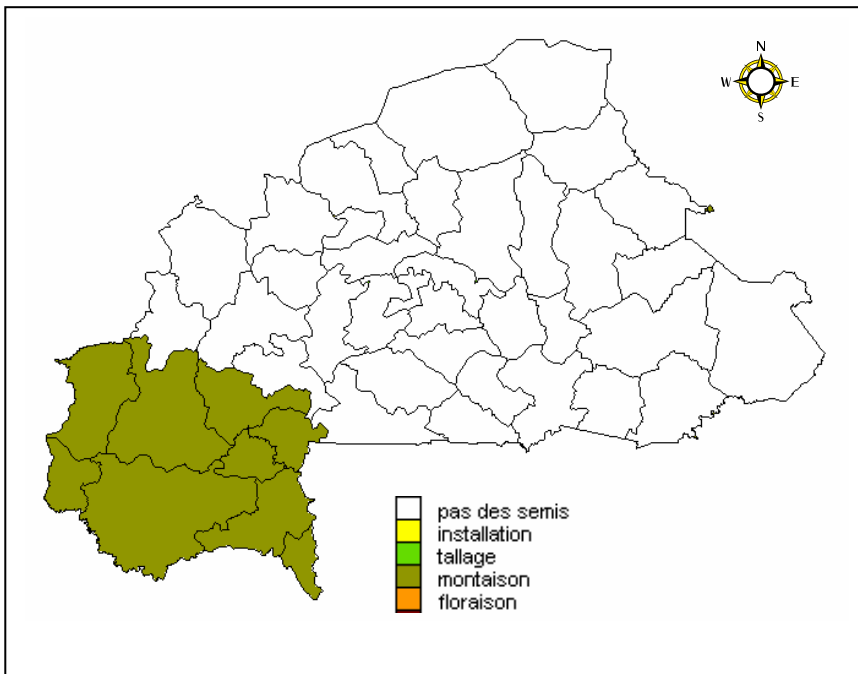
### III Situation agricole

A la première décennie du mois d’août, malgré la baisse relative de la pluviométrie par rapport à la décennie précédente, les différentes spéculations présentent une bonne physionomie. Le stade phénologique prédominant a été le tallage/ montaison pour les cultures céréalières, la ramification et début floraison pour le niébé et la floraison pour l’arachide. L’opération culturale en cours a été le sarclage. La situation phytosanitaire est restée calme.



Carte5 : stades phénologiques de mil/sorgho dans la zone sahélienne et soudano-sahélienne

Le stade prépondérant des phases phénologiques pour le mil/sorgho de 110 jours dans les régions sahéliennes et soudano- sahéliennes du Burkina, représenté sur la carte 5 est le tallage/montaison à la première décade du mois d'août. Cependant les variétés hâtives sont au stade floraison dans certaines localités de l'Est, du Centre -Ouest et du Sud du Pays.



Carte 6 : stades phénologiques de mil/sorgho dans la zone soudanienne

Le stade phénologique prépondérant pour le mil/sorgho de 130 jours à la première décade du mois d'août dans la zone soudanienne du pays, représenté sur la carte 6 est la montaison généralisée.

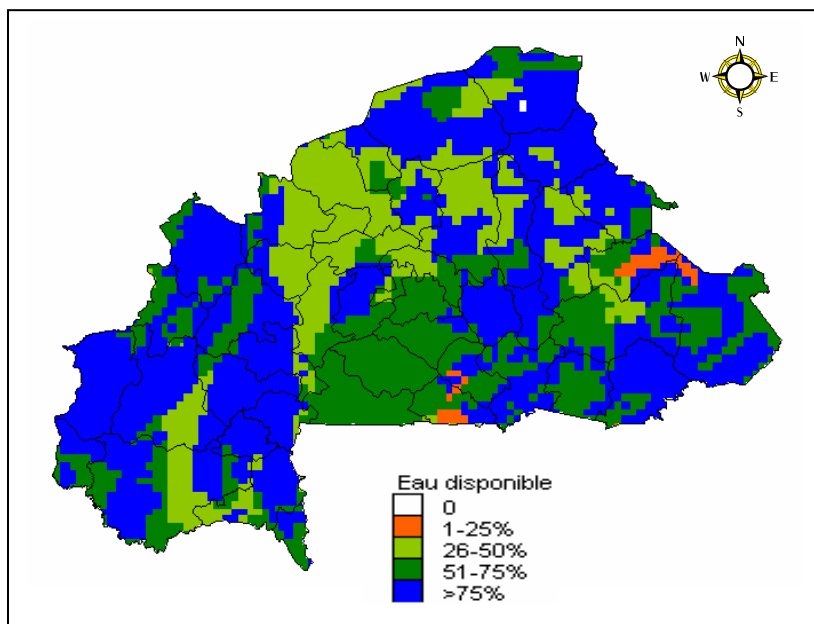
## IV Perspectives pour la décade du 11 au 20 Août 2008

Le Front Intertropical (FIT) migrera légèrement vers le Nord. Le flux d'humidité sera en hausse sur plusieurs régions des pays du Sahel. Le régime élevé de l'indice thermique au niveau 300 hPa, avec un maximum situé sur le nord de l'Inde maintiendra une forte instabilité conditionnelle s'étendant vers l'ouest en déclenchant de fortes précipitations et des inondations sur l'Afrique de l'Ouest particulièrement sur le Sahel et la région nord des pays du Golfe de Guinée et de la Corne de l'Afrique. Les pays de l'Afrique australe enregistreront une légère hausse des précipitations.

### En résumé :

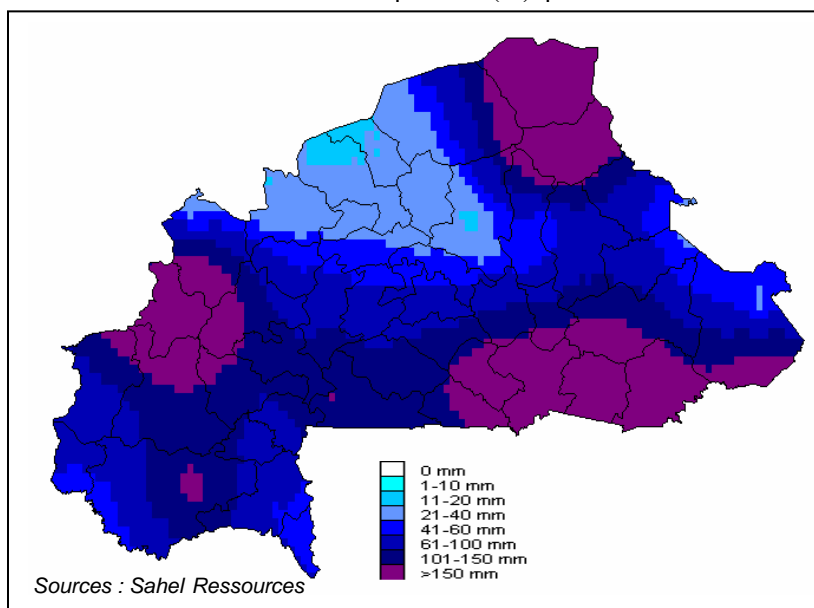
Pour les pays du Sahel, le flux significatif d'humidité associé à des précipitations modérées à fortes : 50mm à 150mm avec des pics d'environ 200mm associés à des inondations.

Source : [www.ACMAD.ne](http://www.ACMAD.ne)



Carte 7 Réserves en eau des sols disponibles (%) pour les cultures

Les réserves en eau disponibles pour les cultures (cf. carte 7) à la deuxième décade du mois d'août seront satisfaisantes sur la majeure partie du pays.



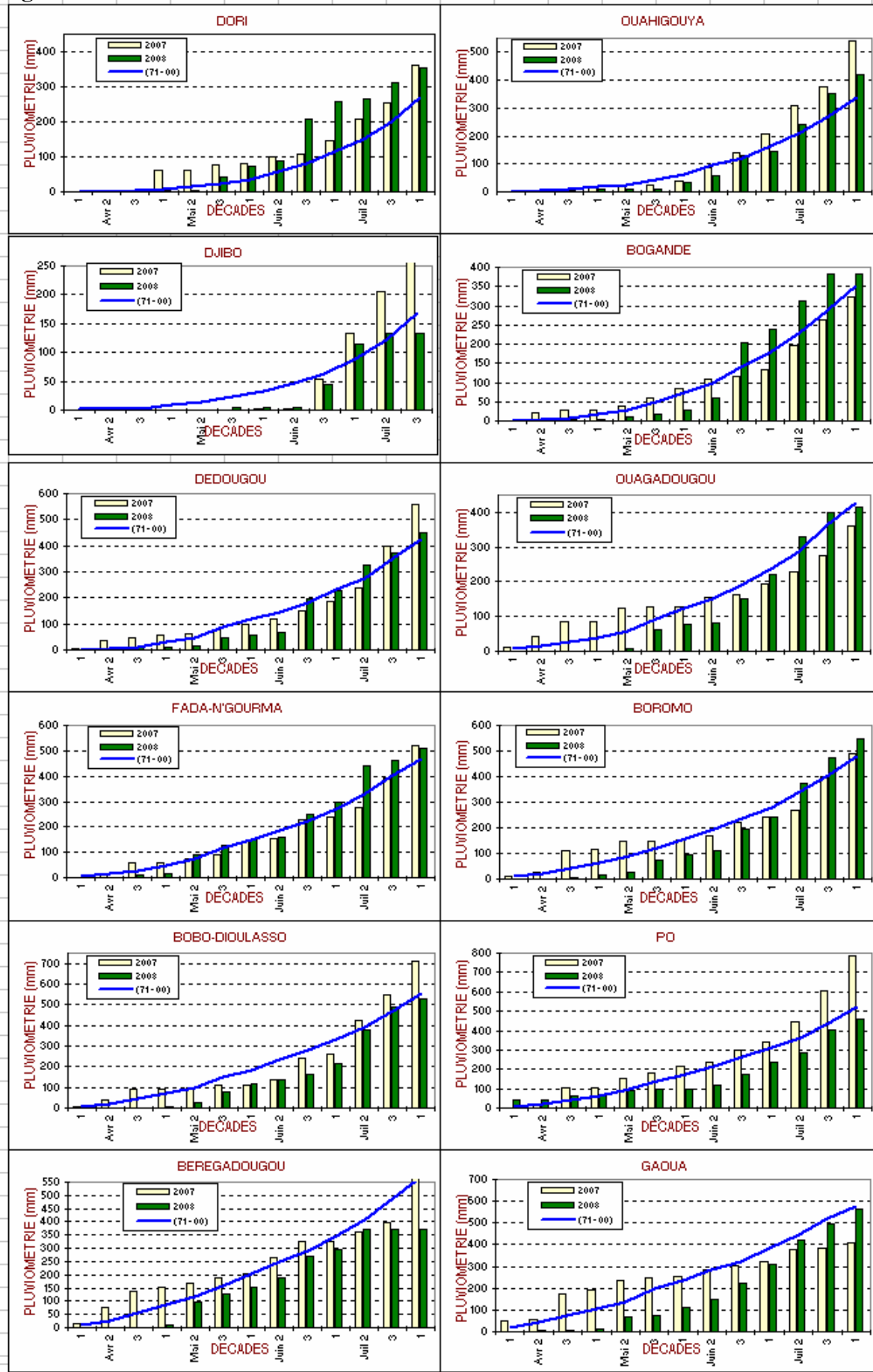
Carte 8 : Pluviométrie décadaire attendue à la deuxième décade d'août

Des précipitations abondantes avec des hauteurs de pluie supérieures à 150 mm sont attendues au Sahel, au Centre Sud, à l'Est, dans la Boucle du Mouhoun, les Hauts Bassins et certaines localités des Cascades (cf. carte 8).

Par contre au Nord et au Centre Nord, les précipitations seront faibles avec des totaux décadaires qui n'excéderont guère 40 mm.

EVOLUTION SPATIO-TEMPORELLE DU CUMUL: PLUVIOMETRIE DECADEIRE (mm) 1/2

Fig3



## EVOLUTION SPATIO-TEMPORELLE DU CUMUL: PLUVIOMETRIE DECADEIRE (mm) 2/2

